

## บทที่ 2

ผลการปฏิบัติตามมาตรการป้องกัน  
และแก้ไขผลกระทบสิ่งแวดล้อม

## บทที่ 2

### ผลการปฏิบัติตามมาตรการป้องกันและแก้ไขผลกระทบสิ่งแวดล้อม

ผลการปฏิบัติตามมาตรการป้องกันและแก้ไขผลกระทบสิ่งแวดล้อม ในระยะดำเนินการ ตามที่เสนอไว้ในรายงานการวิเคราะห์ผลกระทบสิ่งแวดล้อม ของโครงการสินสิริ รีสอร์ท (ส่วนขยาย) ที่ได้รับความเห็นชอบจากคณะผู้ชำนาญการพิจารณารายงานในการประชุมครั้งที่ 22/2549 เมื่อวันที่ 16 พฤศจิกายน 2549 ตามหนังสือของสำนักงานนโยบายและแผนทรัพยากรธรรมชาติและสิ่งแวดล้อม เลขที่ ทส 1009/10829 ลงวันที่ 21 ธันวาคม 2549

ในรายงานการวิเคราะห์ผลกระทบสิ่งแวดล้อม โครงการสินสิริ รีสอร์ท (ส่วนขยาย) ได้กำหนดมาตรการป้องกัน และแก้ไขผลกระทบสิ่งแวดล้อม ในระยะดำเนินการของโครงการไว้ 16 หัวข้อหลัก ประกอบด้วย

- 1) มาตรการป้องกันและแก้ไขผลกระทบสิ่งแวดล้อมด้านสภาพภูมิประเทศ
- 2) มาตรการป้องกันและแก้ไขผลกระทบสิ่งแวดล้อมด้านเสียงและความสั่นสะเทือน
- 3) มาตรการป้องกันและแก้ไขผลกระทบสิ่งแวดล้อมด้านทรัพยากรน้ำ
- 4) มาตรการป้องกันและแก้ไขผลกระทบสิ่งแวดล้อมด้านทรัพยากรชีวภาพบนบก
- 5) มาตรการป้องกันและแก้ไขผลกระทบสิ่งแวดล้อมด้านทรัพยากรชีวภาพในน้ำ
- 6) มาตรการป้องกันและแก้ไขผลกระทบสิ่งแวดล้อมด้านการใช้น้ำ
- 7) มาตรการป้องกันและแก้ไขผลกระทบสิ่งแวดล้อมด้านการใช้ไฟฟ้า
- 8) มาตรการป้องกันและแก้ไขผลกระทบสิ่งแวดล้อมด้านการกำจัดขยะมูลฝอย
- 9) มาตรการป้องกันและแก้ไขผลกระทบสิ่งแวดล้อมด้านการระบายน้ำและการป้องกันน้ำท่วม
- 10) มาตรการป้องกันและแก้ไขผลกระทบสิ่งแวดล้อมด้านการคมนาคม
- 11) มาตรการป้องกันและแก้ไขผลกระทบสิ่งแวดล้อมด้านการระบายอากาศ
- 12) มาตรการป้องกันและแก้ไขผลกระทบสิ่งแวดล้อมด้านสภาพเศรษฐกิจสังคม
- 13) มาตรการป้องกันและแก้ไขผลกระทบสิ่งแวดล้อมด้านสาธารณสุข
- 14) มาตรการป้องกันและแก้ไขผลกระทบสิ่งแวดล้อมด้านความปลอดภัยสาธารณะ
- 15) มาตรการป้องกันและแก้ไขผลกระทบสิ่งแวดล้อมด้านการป้องกันอัคคีภัย
- 16) มาตรการป้องกันและแก้ไขผลกระทบสิ่งแวดล้อมด้านทัศนียภาพและสุนทรียภาพ

จากการสำรวจการปฏิบัติตามมาตรการป้องกันและแก้ไขผลกระทบสิ่งแวดล้อมในระยะดำเนินการ ระหว่างเดือนมกราคม - มิถุนายน 2565 มีรายละเอียดดังตารางที่ 2-1 พบว่าโครงการมีการปฏิบัติตามมาตรการที่กำหนดไว้เป็นส่วนใหญ่ โดยมีบางมาตรการที่ไม่ได้ดำเนินการตามที่กำหนดไว้ในรายงาน ได้แก่ ไม่มีการตรวจวัดคุณภาพน้ำเสียก่อนเข้าระบบ และน้ำทิ้งที่ผ่านการบำบัดจากระบบบำบัดน้ำเสียช่วงเดือนมกราคม - มิถุนายน 2565 และยังไม่มีการติดตั้งประตูระบายน้ำ

ตารางที่ 2-1

สรุปผลการปฏิบัติตามมาตรการป้องกัน และแก้ไขผลกระทบสิ่งแวดล้อม และมาตรการติดตามตรวจสอบผลกระทบสิ่งแวดล้อม (ระยะดำเนินการ)

ของโครงการสินสิริ รีสอร์ท (ส่วนขยาย)

มาตรการป้องกัน และแก้ไขผลกระทบสิ่งแวดล้อม และมาตรการติดตามตรวจสอบผลกระทบสิ่งแวดล้อม	ผลการปฏิบัติตามมาตรการฯ	ปัญหา อุปสรรคที่ไม่สามารถปฏิบัติตามมาตรการแก้ไข
1. ทรัพยากรสิ่งแวดล้อมทางกายภาพ		
1.1 สภาพภูมิประเทศ		
- จัดให้มีการดูแลบริเวณสวนหย่อมภายในพื้นที่โครงการให้มีสภาพดีและสวยงามอยู่เสมอ	- โครงการจัดให้มีสวนหย่อมบริเวณต่าง ๆ ภายในพื้นที่โครงการ เช่น บริเวณทางเดิน บริเวณรอบอาคาร บริเวณลานจอดรถ บริเวณพื้นที่ว่างด้านหน้าโครงการ เป็นต้น และมีการการดูแลต้นไม้ในสวนหย่อมให้มีสภาพดีและสวยงามอยู่เสมอ	-
1.2 เสียงและความสั่นสะเทือน		
- จำกัดความเร็วรถยนต์ภายในโครงการให้มีความเร็วไม่เกิน 30 กิโลเมตรต่อชั่วโมง	- โครงการมีการจำกัดความเร็วของรถยนต์ภายในโครงการไม่ให้เกิน 30 กิโลเมตรต่อชั่วโมง โดยการติดป้ายจำกัดความเร็วบนถนนในโครงการเป็นระยะ ๆ และจัดให้มีสัญญาณความเร็ว	-
1.3 ทรัพยากรน้ำ		
1) อาคารที่จะขออนุญาตก่อสร้าง (อาคาร B)	- โครงการมีการติดตั้งระบบบำบัดน้ำเสียของอาคาร B รวมจำนวน 4 ชุด เพื่อบำบัดน้ำเสียจากอาคารให้มีคุณภาพน้ำทิ้งที่มีความสกปรกไม่เกิน 30 มิลลิกรัมต่อลิตร	-
2) อาคารส่วนเดิม (อาคาร A)	- โครงการมีการติดตั้งถังบำบัดน้ำเสีย และถังตกตะกอน ของอาคาร A รวมจำนวน 5 ชุด เพื่อบำบัดน้ำเสียจากอาคาร ให้มีคุณภาพน้ำทิ้งที่มีความสกปรกไม่เกิน 30 มิลลิกรัมต่อลิตร	-

ตารางที่ 2-1  
สรุปผลการปฏิบัติตามมาตรการป้องกัน และแก้ไขผลกระทบสิ่งแวดล้อม และมาตรการติดตามตรวจสอบผลกระทบสิ่งแวดล้อม (ระยะดำเนินการ)  
ของโครงการ สินรี รีสอร์ท (ส่วนขยาย)

มาตรการป้องกัน และแก้ไขผลกระทบสิ่งแวดล้อม และมาตรการติดตามตรวจสอบผลกระทบสิ่งแวดล้อม	ผลการปฏิบัติตามมาตรการฯ	ปัญหา อุปสรรคที่ไม่สามารถปฏิบัติตามมาตรการและแนวการแก้ไข
<p>- เพิ่มขนาด Air Blower ของถังบำบัดน้ำเสีย ABF-4000 ในจุด A จาก 120 เป็น 140 ลิตร/นาที่ เพื่อให้มีปริมาณการเติมออกซิเจนอย่างเพียงพอ</p> <p>3) อาคารส่วนต้อนรับ</p> <p>- ทำการวางท่อ PVC ขนาด 4 นิ้ว slope 1:150 เพื่อรวบรวมน้ำเสียที่ผ่านการบำบัดขั้นต้น จากถังบำบัดน้ำเสียขั้นต้นของอาคารส่วนต้อนรับ เพื่อส่งน้ำทิ้งเข้าสู่ระบบบำบัดน้ำเสียขั้นที่ 2 จุดที่ 1 ของอาคาร B เพื่อบำบัดน้ำเสียให้ได้ตามค่ามาตรฐานคุณภาพน้ำทิ้งจากอาคารประเภท ข ก่อนระบายออกสู่ท่อระบายน้ำสาธารณะหน้าโครงการ</p> <p>4) มาตรการโดยภาพรวม</p> <p>- กำหนดให้มีการเปิดฝาบ่อ (ฝาเหล็กกลม) ของบ่อแยกกากและตกตะกอน ของระบบบำบัดน้ำเสียรวมอาคาร B (อาคารส่วนขยาย) และบ่อเกรอะของระบบบำบัดน้ำเสียรวม อาคาร A (อาคารส่วนเดิม) เพื่อดักไขมันทุก 1 เดือน โดยดักใส่ถุงพลาสติกสีดำ และนำไปทิ้งร่วมกับขยะเปียกเพื่อนำไปกำจัดต่อไป</p> <p>- จัดให้มีการสูบลูกตะกอนจากระบบบำบัดน้ำเสีย โดยแจ้งให้ทางสำนักงานเขตคันนายาวเข้ามาทำการสูบลูกตะกอน</p> <p>● ส่วนแยกกากและตกตะกอนขั้นต้นของระบบบำบัดน้ำเสียรวม อาคาร B ทุก 1.5 เดือน ตลอดจนระยะเวลาเปิดดำเนินการ</p> <p>● ถังเกรอะของระบบบำบัดน้ำเสียอาคาร A ทุก 5 เดือน ตลอดจนระยะเวลาเปิดดำเนินการ</p> <p>● ถังเกรอะของระบบบำบัดน้ำเสียอาคารส่วนต้อนรับ ทุก 1.5 ปี ตลอดจนระยะเวลาเปิดดำเนินการ</p>	<p>- โครงการยังไม่มีมีการเพิ่มขนาด Air Blower ของถังบำบัดน้ำเสีย ABF-4000 ในจุด A เป็นขนาด 140 ลิตร/นาที่ เนื่องจากระบบบำบัดยังสามารถบำบัดน้ำเสียได้อย่างมีประสิทธิภาพเพียงพอ</p> <p>- โครงการมีการวางท่อ PVC ขนาด 4 นิ้ว slope 1:150 ได้ดิน เพื่อรวบรวมน้ำเสียที่ผ่านการบำบัดขั้นต้น จากถังบำบัดน้ำเสียขั้นต้นของอาคารส่วนต้อนรับ เข้าสู่ระบบบำบัดน้ำเสียขั้นที่ 2 บริเวณจุดที่ 1 ของอาคาร B ก่อนระบายออกสู่ท่อระบายน้ำสาธารณะหน้าโครงการ ดังรูปที่ 2-5</p> <p>- โครงการจัดให้มีเจ้าหน้าที่รับผิดชอบตักไขมันในบ่อแยกกากและตะกอนของระบบบำบัดน้ำเสียของอาคาร B และบ่อเกรอะของระบบบำบัดน้ำเสียรวม ของอาคาร A โดยตักใส่ถุงดำ มัดปากถุงให้แน่น แล้วนำไปทิ้งร่วมกับขยะเปียก บริเวณจุดพักขยะรวม เพื่อรอให้รถเก็บขยะของสำนักงานเขตคันนายาวเข้ามาจัดการเก็บไปกำจัด</p> <p>- โครงการมีการประสานงานให้สำนักงานเขตคันนายาวเข้ามาทำการสูบลูกตะกอนจากระบบบำบัดน้ำเสียเป็นระยะ ๆ</p>	<p>-</p> <p>-</p> <p>-</p> <p>-</p>
<p>- ทางโครงการต้องบำบัดน้ำเสียให้ได้ค่ามาตรฐานคุณภาพน้ำทิ้งจากอาคารประเภท ข ก่อนระบายออกสู่ท่อระบายน้ำสาธารณะหน้าโครงการ</p>	<p>- โครงการมีการดูแลรักษากระบบบำบัดน้ำเสียให้ทำงานอย่างมีประสิทธิภาพอยู่เสมอ เพื่อบำบัดน้ำเสียให้มีคุณภาพตามเกณฑ์มาตรฐาน ก่อนระบายน้ำทิ้งสู่ท่อระบายน้ำสาธารณะด้านหน้าโครงการ</p>	<p>-</p>



ตารางที่ 2-1

สรุปผลการปฏิบัติงานตามมาตรการป้องกัน และแก้ไขผลกระทบสิ่งแวดล้อม และมาตรการติดตามตรวจสอบผลกระทบสิ่งแวดล้อม (ระยะดำเนินการ)

มาตรการป้องกัน และแก้ไขผลกระทบสิ่งแวดล้อม และมาตรการติดตาม ตรวจสอบผลกระทบสิ่งแวดล้อม	ผลการปฏิบัติตามมาตรการฯ	ปัญหา อุปสรรคที่ไม่สามารถปฏิบัติ ตามมาตรการและแนวการแก้ไข
<p>จัดหาเจ้าหน้าที่ที่มีความรู้ ความชำนาญ และเข้าใจถึงหลักการทำงานของระบบบำบัดน้ำเสีย เพื่อควบคุม ดูแล และบำรุงรักษากระบวนการบำบัดน้ำเสียให้สามารถปฏิบัติงานได้อย่างต่อเนื่องและมีประสิทธิภาพอยู่เสมอ</p> <p>- ควบคุมระบบบำบัดน้ำเสียรวมให้ทำงานอยู่เสมอ โดยติดตั้งตู้ควบคุมไฟฟ้า มิเตอร์ไฟฟ้า เพื่อให้สามารถตรวจสอบได้ว่าการเดินเครื่องให้ระบบบำบัดน้ำเสียทำงานได้ตลอดเวลา</p> <p>- หากมีอุปกรณ์ภายในระบบเกิดการชำรุดเสียหาย ให้ทางโครงการติดต่อกับบริษัทผู้ออกแบบระบบบำบัดน้ำเสียเพื่อดำเนินการแก้ไขทันที</p> <p>- หากพบวาระบบบำบัดน้ำเสียไม่สามารถบำบัดน้ำเสียได้ตามมาตรฐานคุณภาพน้ำทิ้ง ให้โครงการทำการตรวจสอบและดำเนินการแก้ไขทันที โดยประสานงานกับบริษัทผู้ออกแบบระบบให้ดำเนินการแก้ไขต่อไป</p> <p>- จัดหาและสำรองชิ้นส่วนที่เสียหายง่ายและบ่อยครั้งของระบบไว้ เพื่อซ่อมแซมให้สามารถทำงานได้ตามปกติได้ในเวลาอันรวดเร็ว</p> <p>- จัดให้มีวิศวกรสุภาพและช่างเทคนิคที่มีความชำนาญเข้ามาดูแลควบคุมและปรับปรุงคุณภาพระบบบำบัดน้ำเสียให้มีประสิทธิภาพตลอดเวลา</p> <p>ในกรณีที่ระบบบำบัดน้ำเสียเกิดการเสียหายให้โครงการรีบดำเนินการแก้ไขทันที</p> <p>- ตรวจสอบประสิทธิภาพและการทำงานทั่วๆ ไป ของระบบบำบัดน้ำเสีย</p> <p>- จัดให้มีการตรวจสอบคุณภาพน้ำทิ้งจากระบบบำบัดน้ำเสียรวม โดยตรวจวัดในรูปของ BOD, SS, pH, Sulfide, Oil &amp; Grease, Nitrogen, และ Coliform Bacteria ดังนี้ (รูปที่ 2-1)</p> <p>● อาคาร B (ส่วนขยาย)</p> <p>จัดตรวจคุณภาพน้ำทิ้งก่อนเข้าสู่ระบบบำบัดน้ำ จำนวน 4 จุด (จุดที่ 1-4)</p>	<p>- โครงการจัดให้มีเจ้าหน้าที่เทคนิคที่มีความรู้ และเข้าใจถึงหลักการทำงานของระบบบำบัดน้ำเสีย ทำหน้าที่ควบคุม ดูแล และบำรุงรักษากระบวนการบำบัดน้ำเสีย เพื่อให้ระบบบำบัดน้ำเสียสามารถทำงานได้อย่างต่อเนื่องและมีประสิทธิภาพอยู่เสมอ</p> <p>- โครงการมีการติดตั้งตู้ควบคุมไฟฟ้า มิเตอร์ไฟฟ้า ของระบบบำบัดน้ำเสีย เพื่อให้สามารถตรวจสอบได้ว่าการเดินเครื่องให้ระบบบำบัดน้ำเสียทำงานได้ตลอดเวลา</p> <p>ดังรูปที่ 2-6</p> <p>- โครงการมีการตรวจสอบอุปกรณ์ภายในระบบบำบัดน้ำเสียอยู่เสมอ เมื่อเกิดการชำรุดเสียหาย โครงการได้มีการติดต่อบริษัทผู้ออกแบบระบบบำบัดน้ำเสียเพื่อดำเนินการแก้ไขระบบบำบัดให้ทำงานได้ตลอดเวลา</p> <p>- ปัจจุบันระบบบำบัดน้ำเสียของโครงการ สามารถบำบัดน้ำเสียได้ดี ไม่มีอุปกรณ์ชำรุดเสียหาย อย่างไรก็ตาม หากพบว่าระบบไม่ทำงาน อุปกรณ์ชำรุด ทำให้ระบบไม่สามารถบำบัดน้ำเสียได้ตามที่ออกแบบโครงการจะประสานงานกับบริษัทผู้ออกแบบให้ดำเนินการแก้ไขต่อไป</p> <p>- โครงการมีการสำรองชิ้นส่วนที่เสียหายง่ายและบ่อยครั้งของระบบไว้ เช่น พิวส์ระบบไฟฟ้า เป็นต้น เพื่อซ่อมแซมให้สามารถทำงานได้ตามปกติได้ในเวลาอันรวดเร็ว</p> <p>- โครงการมีช่างเทคนิคที่มีความรู้เกี่ยวกับระบบบำบัดน้ำเสีย ทำหน้าที่ควบคุมและปรับปรุงคุณภาพระบบบำบัดน้ำเสียให้มีประสิทธิภาพตลอดเวลา</p> <p>- ปัจจุบันระบบบำบัดน้ำเสียยังสามารถทำงานได้ดี อย่างไรก็ตาม ในกรณีที่ระบบบำบัดน้ำเสียเกิดการเสียหายโครงการจะรีบดำเนินการแก้ไขทันที</p> <p>- มีการตรวจสอบประสิทธิภาพและการทำงานทั่วๆ ไป ของระบบบำบัดน้ำเสีย เช่น การตรวจสอบปั๊มกรองะ ตรวจสอบท่อระบายอากาศ เป็นต้น</p> <p>- ในช่วงระหว่างเดือนมกราคม - มิถุนายน 2565 โครงการมีการควบคุมดูแลระบบบำบัดน้ำเสียให้ทำงานได้อย่างมีประสิทธิภาพอยู่ตลอดเวลา แต่ไม่มีการเก็บตัวอย่างน้ำเสียก่อนเข้าสู่ระบบบำบัด และน้ำทิ้งผ่านการบำบัดจากระบบบำบัดน้ำเสีย เพื่อตรวจวิเคราะห์คุณภาพน้ำ</p>	<p>-</p> <p>-</p> <p>-</p> <p>-</p> <p>-</p> <p>-</p> <p>-</p> <p>-</p> <p>-</p> <p>โครงการต้องดำเนินการเก็บตัวอย่างน้ำทิ้งจากระบบบำบัดน้ำเสียตามที่กำหนดต่อไป</p>

ตารางที่ 2-1

สรุปผลการปฏิบัติตามมาตรการป้องกัน และแก้ไขผลกระทบสิ่งแวดล้อม และมาตรการติดตามตรวจสอบผลกระทบสิ่งแวดล้อม (ระยะดำเนินการ)  
ของโครงการ สินสิริ รีสอร์ท (ส่วนขยาย)

มาตรการป้องกัน และแก้ไขผลกระทบสิ่งแวดล้อม และมาตรการติดตามตรวจสอบผลกระทบสิ่งแวดล้อม	ผลการปฏิบัติตามมาตรการฯ	ปัญหา อุปสรรคที่ไม่สามารถปฏิบัติ ตามมาตรการและแนวการแก้ไข
<p>จุดตรวจคุณภาพน้ำทิ้งลงสู่ระบบบำบัดฯ จำนวน 4 จุด (จุดที่ 1-4)</p> <ul style="list-style-type: none"> <li>● อาคาร A</li> </ul> <p>จุดตรวจคุณภาพน้ำทิ้งก่อนระบายออกนอกโครงการ จำนวน 2 จุด (จุดที่ 5 และ 6)</p>		
2. ทรัพยากรสิ่งแวดล้อมทางชีวภาพ		
2.1 ทรัพยากรชีวภาพบนบก		-
- ดำเนินการตามมาตรการป้องกันและแก้ไขผลกระทบต่อทรัพยากรทางกายภาพอย่างเคร่งครัด เพื่อจะไม่ก่อให้เกิดผลกระทบต่อการชีวภาพ	- โครงการมีการปฏิบัติตามมาตรการป้องกันและแก้ไขผลกระทบต่อทรัพยากรทางกายภาพ	-
2.2 ทรัพยากรชีวภาพในน้ำ		
- ดำเนินการตามมาตรการป้องกันและแก้ไขผลกระทบต่อทรัพยากรทางกายภาพอย่างเคร่งครัด เพื่อจะไม่ก่อให้เกิดผลกระทบต่อการชีวภาพ	- โครงการมีการปฏิบัติตามมาตรการป้องกันและแก้ไขผลกระทบต่อทรัพยากรทางกายภาพ	-
3. คุณค่าการใช้ประโยชน์ของมนุษย์		
3.1 การใช้ไฟฟ้า		
- รมงคืให้มีการใช้ไฟฟ้าอย่างประหยัด	- โครงการมีการรณรงค์ให้มีการใช้น้ำอย่างประหยัด โดยติดป้ายรณรงค์ไว้บริเวณจุดที่มีการใช้น้ำ ดังรูปที่ 2-7	-
- ตรวจสอบดูแลระบบจ่ายน้ำและระบบเส้นท่อประปาให้อยู่ในสภาพดีอยู่เสมอ	- โครงการมีการตรวจสอบดูแลระบบจ่ายน้ำ และระบบเส้นท่อประปาภายในพื้นที่โครงการ และภายในอาคารให้อยู่ในสภาพดีอยู่เสมอ หากพบการรั่วซึม โครงการทำการแก้ไขทันที ดังรูปที่ 2-8	-
3.2 การใช้ไฟฟ้า		
- จัดให้มีและติดตั้งระบบไฟฟ้าตามที่เสนอในรายละเอียดโครงการทุกประการ	- โครงการมีการติดตั้งระบบไฟฟ้าตามที่ระบุไว้ในรายงานการวิเคราะห์ผลกระทบสิ่งแวดล้อมที่ได้รับความเห็นชอบ	-
- รมงคืให้ผู้อยู่อาศัยเลือกใช้อุปกรณ์ไฟฟ้ารุ่นประหยัดไฟฟ้เบอร์ 5 และหลอดไฟฟ้ฟ้รุ่นประหยัดไฟ	- โครงการมีการเลือกใช้อุปกรณ์ไฟฟ้ารุ่นประหยัดพลังงาน เช่น เครื่องปรับอากาศ และหลอดไฟฟ้ฟ้รุ่นประหยัดพลังงาน หลอด LED เป็นต้น (รูปที่ 2-9)	-
- ติดตั้งอุปกรณ์เดินสายไฟฟ้า รวมถึงสัญญาณไฟฟ้าสื่อสารต่าง ๆ และอุปกรณ์ไฟฟ้าต่าง ๆ ให้เป็นไปด้วยความเรียบร้อยและถูกต้องตามมาตรฐาน	- มีการติดตั้งอุปกรณ์เดินสายไฟฟ้า สัญญาณทางไฟฟ้าสื่อสารต่าง ๆ และอุปกรณ์ไฟฟ้าต่าง ๆ ด้วยความเรียบร้อยและถูกต้องตามมาตรฐาน (รูปที่ 2-10)	-

ตารางที่ 2-1

สรุปผลการปฏิบัติตามมาตรการป้องกัน และแก้ไขผลกระทบสิ่งแวดล้อม และมาตรการติดตามตรวจสอบผลกระทบสิ่งแวดล้อม (ระยะดำเนินการ)  
ของโครงการ สินสิริ รีสอร์ท (ส่วนขยาย)

มาตรการป้องกัน และแก้ไขผลกระทบสิ่งแวดล้อม และมาตรการติดตามตรวจสอบผลกระทบสิ่งแวดล้อม	ผลการปฏิบัติตามมาตรการฯ	ปัญหา อุปสรรคที่ไม่สามารถปฏิบัติตามมาตรการและแนวการแก้ไข
<p>- การใช้ไฟฟ้าของระบบสาธารณูปโภคส่วนกลางให้เลือกใช้ผลิตภัณฑ์ไฟฟ้าชนิดประหยัดพลังงาน และมีอายุการใช้งานยาวนาน</p> <p>- ตรวจสอบดูแลอุปกรณ์ไฟฟ้า เครื่องใช้ไฟฟ้า และสายไฟฟ้าให้อยู่ในสภาพดีอยู่เสมอ</p>	<p>- การใช้ไฟฟ้าของระบบสาธารณูปโภคส่วนกลาง มีการเลือกใช้ผลิตภัณฑ์ไฟฟ้าชนิดประหยัดพลังงาน และมีอายุการใช้งานยาวนาน เช่น หลอดประหยัดไฟ LED เป็นต้น</p> <p>- โครงการจัดให้มีเจ้าหน้าที่ตรวจสอบดูแลอุปกรณ์ไฟฟ้า เครื่องใช้ไฟฟ้า และสายไฟฟ้าให้อยู่ในสภาพดีอยู่เสมอ</p>	<p>-</p> <p>-</p>
<b>3.3 การกำจัดขยะมูลฝอย</b>		
<p>- จัดให้มีถังขยะขนาด 100 ลิตร จำนวน 2 ถัง/จุด โดยแยกเป็นถังขยะแห้ง และถังขยะเปียกอย่างละ 1 ถัง และถังขยะพิษขนาด 50 ลิตร จำนวน 1 ถัง ตั้งวางไว้บริเวณโถงบันไดกลางใกล้ลิฟท์ในแต่ละชั้นของอาคาร A และ B ถังขยะเป็นชนิดมีฝาปิดและมีลูกดักน้ำ</p>	<p>- มีถังขยะขนาด 20 ลิตร มีถุงพลาสติกรองรับอีกชั้น วางไว้ในห้องพักทุกห้อง รวมทั้งบริเวณพื้นที่ส่วนกลางต่าง ๆ และให้แม่บ้านรวบรวมใส่ถุงดำ ไปไว้ในถังขยะขนาด 200 ลิตร บริเวณจุดพักขยะรวม โดยแยกเป็นถังขยะทั่วไป 2 ถัง ถังขยะเปียก 1 ถัง และถังขยะรีไซเคิล จำนวน 1 ถัง เป็นถังขยะชนิดมีฝาปิดมิดชิด เพื่อรองรับขยะของสำนักงานเขตคันทนาวามกำจัดเก็บไปกำจัดต่อไป (รูปที่ 2-11 และรูปที่ 2-12)</p>	<p>โครงการไม่มีการตั้งถังขยะบริเวณโถงบันไดเพื่อความสะดวกและปลอดภัยในการรักษาความปลอดภัย</p>
<p>- จัดให้มีถังขยะขนาด 10 ลิตร จำนวน 2 ถัง แยกเป็นถังขยะเปียก และถังขยะแห้งอย่างละ 1 ถัง ตั้งวางไว้บริเวณโถงต้อนรับ</p>	<p>- โครงการไม่มีการวางถังขยะขนาด 10 ลิตร บริเวณโถงบันได แต่ได้จัดวางถังขยะแห้ง (รูปที่ 2-12) โดยเรียงถังขยะของสำนักงานเขตคันทนาวามเข้ามาเก็บขยะบริเวณห้องพักรวมขยะ ซึ่งเป็นบริเวณที่รถเก็บขยะสามารถเข้ามาเก็บได้สะดวก</p>	<p>โครงการไม่มีการตั้งถังขยะบริเวณโถงบันไดเพื่อความสะดวกและปลอดภัยในการรักษาความปลอดภัย</p>
<p>- จัดให้มีถังขยะรวมขนาด 1.80 (ก.) x 4 (ย.) x 2.4 (ส.) เมตร จำนวน 1 แห่ง ภายในแบ่งเป็นห้องพักขยะเปียกและแห้ง ที่พื้นที่ขยะเปียกเพื่อระบายน้ำเสียจากห้องพักรวมของอาคาร B จุดที่ 3</p>	<p>- โครงการจัดให้มีห้องพักรวมขยะรวม 1 แห่ง ภายในแบ่งเป็นห้องพักรวมเปียกและแห้ง (รูปที่ 2-12) โดยเรียงถังขยะของสำนักงานเขตคันทนาวามเข้ามาเก็บขยะบริเวณห้องพักรวมขยะ ซึ่งเป็นบริเวณที่รถเก็บขยะสามารถเข้ามาเก็บได้สะดวก</p>	<p>-</p>
<p>- จัดให้มีถังสำหรับรองรับขยะพิษ ขนาด 200 ลิตร จำนวน 1 ถัง ไว้ในห้องพักรวม</p>	<p>- จัดให้มีถังสำหรับรองรับขยะอันตราย ขนาด 200 ลิตร จำนวน 1 ถัง ไว้บริเวณจุดพักรวม (รูปที่ 2-12)</p>	<p>-</p>
<p>- ขอรับรองให้ผู้พักอาศัยแต่ละห้องมีการแยกขยะก่อนทิ้ง และทิ้งขยะให้ถูกประเภทกับภาชนะรองรับในกรณีขยะเปียกให้รวบรวมใส่ถุงดำมัดปากถุงให้แน่นก่อนนำไปทิ้งยังถังขยะเปียก เพื่อป้องกันกลิ่นเหม็นรบกวน</p>	<p>- มีการประชาสัมพันธ์ให้ผู้พักอาศัยแต่ละห้องมีการแยกขยะก่อนทิ้ง และทิ้งขยะให้ถูกประเภทกับภาชนะรองรับ และให้แม่บ้านรวบรวมใส่ถุงดำมัดปากถุงให้แน่นก่อนนำไปทิ้ง</p>	<p>-</p>
<p>- จัดให้มีการทำความสะอาดถังขยะประจำแต่ละชั้นของอาคารทุก ๆ 1 สัปดาห์</p>	<p>- โครงการจัดให้มีแม่บ้าน ทำความสะอาดถังขยะทุก ๆ 1 สัปดาห์ (รูปที่ 2-13)</p>	<p>-</p>
<p>- ตรวจสอบสภาพถังขยะตามจุดต่าง ๆ เสมอสม่ำเสมอ 1 ครั้ง หากพบว่าชำรุดให้รีบทำการจัดหาถังขยะไปใหม่มาเปลี่ยนทันที</p>	<p>- โครงการจัดให้มีแม่บ้าน ตรวจสอบสภาพถังขยะตามจุดต่าง ๆ เสมอสม่ำเสมอ หากพบว่าชำรุดให้รีบทำการจัดหาถังขยะไปใหม่มาเปลี่ยนทันที</p>	<p>-</p>

ตารางที่ 2-1

สรุปผลการปฏิบัติตามมาตรการป้องกัน และแก้ไขผลกระทบสิ่งแวดล้อม และมาตรการติดตามตรวจสอบผลกระทบสิ่งแวดล้อม (ระยะดำเนินการ)  
ของโครงการ สินสิริ รีสอร์ท (ส่วนขยาย)

มาตรการป้องกัน และแก้ไขผลกระทบสิ่งแวดล้อม และมาตรการติดตามตรวจสอบผลกระทบสิ่งแวดล้อม	ผลการปฏิบัติตามมาตรการฯ	ปัญหา อุปสรรคที่ไม่สามารถปฏิบัติตามมาตรการและแนวการแก้ไข
<p>มาตรการป้องกัน และแก้ไขผลกระทบสิ่งแวดล้อม และมาตรการติดตามตรวจสอบผลกระทบสิ่งแวดล้อม</p> <ul style="list-style-type: none"> <li>- จัดให้มีพนักงานทำความสะอาดเป็นผู้รวบรวมขยะจากถังขยะประจำแต่ละชั้น ไปพักไว้ยังบริเวณที่พักขยะรวม โดยไม่มีการแยกขยะ Recycle / Reuse ออกจากขยะอื่น แต่แยกขยะแห้ง ซึ่งขยะส่วนนี้สามารถนำไปขายได้</li> <li>- จัดให้มีพนักงานคอยล้างทำความสะอาดถังพักขยะรวมสัปดาห์ละ 1 ครั้ง และหลังการเก็บขนทุกครั้ง</li> <li>- จัดให้มีไม้กระดานโดยการปูลงบนพื้นบริเวณที่พนักงานเก็บขยะรวม และจัดให้มีไม้กระดาน และปลูกไม้พุ่มบริเวณที่พนักงานเก็บขยะรวม รวมถึงดูแลให้มีความสวยงามอยู่เสมอ (รูปที่ 2-3)</li> </ul>	<p>ผลการปฏิบัติตามมาตรการฯ</p> <ul style="list-style-type: none"> <li>- โครงการจัดให้มีไม้พุ่มเป็นฐานผู้รวบรวมขยะจากถังขยะในห้องพักแต่ละห้อง ไปพักไว้ยังบริเวณที่พนักงานเก็บขยะรวม โดยมีการแยกขยะ Recycle / Reuse ออกจากขยะอื่น แต่แยกขยะแห้ง ซึ่งขยะส่วนนี้สามารถนำไปขายได้</li> <li>- โครงการจัดให้มีพนักงานล้างทำความสะอาดถังขยะ และจุดพักขยะรวมสัปดาห์ละ 1 ครั้ง และหลังการเก็บขนทุกครั้ง</li> <li>- จัดให้มีไม้กระดาน และปลูกไม้พุ่มบริเวณที่พนักงานเก็บขยะรวม รวมถึงดูแลให้มีความสวยงามอยู่เสมอ (รูปที่ 2-14)</li> </ul>	<ul style="list-style-type: none"> <li>-</li> <li>-</li> <li>-</li> </ul>
<p>3.4 การระบายน้ำและการป้องกันน้ำท่วม</p> <ul style="list-style-type: none"> <li>- จัดให้มีบ่อหน่วงน้ำเป็นถังไฟเบอร์กลาส ขนาดเส้นผ่านศูนย์กลางขนาด 2.5 เมตร ยาว 8 เมตร ปริมาตรกักเก็บรวม 62.4 ลูกบาศก์เมตร ตามที่โครงการได้ออกแบบไว้ เพื่อชะลอน้ำฝนในโครงการ และควบคุมให้อัตราการระบายน้ำออกไม่เกิน 0.03 ลูกบาศก์เมตร/วินาที</li> </ul>	<ul style="list-style-type: none"> <li>- โครงการจัดให้มีบ่อหน่วงน้ำเป็นถังไฟเบอร์กลาส ขนาดเส้นผ่านศูนย์กลางขนาด 2.5 เมตร ยาว 8 เมตร ปริมาตรกักเก็บรวม 62.4 ลูกบาศก์เมตร เพื่อชะลอน้ำฝนในโครงการ และควบคุมให้อัตราการระบายน้ำออกไม่เกิน 0.03 ลูกบาศก์เมตร/วินาที โดยเป็นบ่อหน่วงน้ำใต้ดินบริเวณหอย่อมของโครงการ (รูปที่ 2-15)</li> </ul>	<ul style="list-style-type: none"> <li>-</li> </ul>
<ul style="list-style-type: none"> <li>- ติดตั้งเครื่องสูบน้ำขนาด 0.45 ลูกบาศก์เมตร/นาที่ จำนวน 2 เครื่อง เพื่อทำหน้าที่สูบน้ำฝนออกจากบ่อหน่วงน้ำ เพื่อเตรียมรับน้ำฝนในช่วงฤดูฝน</li> <li>- ปฏิบัติตามเงื่อนไขการอนุญาตระบายน้ำของกรมทางหลวงอย่างเคร่งครัด ดังนี้ <ul style="list-style-type: none"> <li>● ติดตั้งประตูระบายน้ำขนาด 0.8 x 0.8 เมตร ในบ่อพักขยะ และตรวจสอบสภาพน้ำจุดสุดท้ายก่อนระบายออกโครงการ ดังแสดงในรูปที่ 2-4 และ 2-4 (1) เพื่อให้สามารถปิดการระบายน้ำออกในกรณีที่มีคุณภาพน้ำทั้งที่ระบายออกจากโครงการมีค่าเกินมาตรฐานคุณภาพน้ำทั้งจากอาคารประเภท ข</li> </ul> </li> </ul>	<ul style="list-style-type: none"> <li>- โครงการมีการติดตั้งเครื่องสูบน้ำขนาด 0.45 ลูกบาศก์เมตร/นาที่ จำนวน 2 เครื่อง เพื่อทำหน้าที่สูบน้ำฝนออกจากบ่อหน่วงน้ำ เพื่อเตรียมรับน้ำฝนในช่วงฤดูฝน</li> <li>- โครงการมีการติดตั้งประตูระบายน้ำในบ่อพักขยะ และตรวจสอบสภาพน้ำจุดสุดท้ายก่อนระบายน้ำออกนอกโครงการ แต่ยังไม่มีการติดตั้งประตูระบายน้ำ โดยโครงการอยู่ระหว่างการจัดหาผู้รับเหมาก่อสร้างประตูระบายน้ำให้เป็นไปตามมาตรการ รายละเอียดติดตั้งเอกสารแนบ 4</li> </ul>	<ul style="list-style-type: none"> <li>-</li> <li>- โครงการจะดำเนินการติดตั้งประตูระบายน้ำให้เป็นไปตามข้อกำหนดต่อไป</li> </ul>
<ul style="list-style-type: none"> <li>● น้ำทิ้งที่ระบายออกมา จะต้องเป็นน้ำที่สะอาดได้ผ่านระบบบำบัดน้ำเสียเป็นน้ำดีแล้วเท่านั้น ห้ามระบายน้ำสกปรกลงสู่ทางระบายน้ำข้างเขตทางหลวง</li> </ul>	<ul style="list-style-type: none"> <li>- น้ำทิ้งที่ระบายออกมาจากโครงการ เป็นน้ำที่ได้ผ่านการบำบัดโดยระบบบำบัดน้ำเสียของอาคารแล้ว ไม่มีการระบายน้ำที่ไม่ผ่านการบำบัดลงสู่ทางระบายน้ำข้างเขตทางหลวง</li> </ul>	<ul style="list-style-type: none"> <li>-</li> </ul>

ตารางที่ 2-1

สรุปผลการปฏิบัติตามมาตรการป้องกัน และแก้ไขผลกระทบสิ่งแวดล้อม และมาตรการติดตามตรวจสอบผลกระทบสิ่งแวดล้อม (ระยะดำเนินการ)  
ของโครงการ สินสิริ รีสอร์ท (ส่วนขยาย)

มาตรการป้องกัน และแก้ไขผลกระทบสิ่งแวดล้อม และมาตรการติดตามตรวจสอบผลกระทบสิ่งแวดล้อม	ผลการปฏิบัติตามมาตรการฯ	ปัญหา อุปสรรคที่ไม่สามารถปฏิบัติตามมาตรการและแนวการแก้ไข
<ul style="list-style-type: none"> <li>● ทางโครงการต้องยินยอม ให้เจ้าหน้าที่กรมทางหลวงเข้าตรวจสอบการระบายน้ำ และยินยอมปฏิบัติตามคำสั่งหรือคำแนะนำของเจ้าหน้าที่ทุกประการ</li> <li>● ทางโครงการต้องดูแลทางระบายน้ำในเขตทางหลวงให้พื้นที่ระบายออกมาจากจากโครงการฯ สามารถไหลผ่านสู่คลองสาธารณะได้ ไม่มีน้ำท่วมขัง ดังรูปที่ 2-16</li> </ul>	<ul style="list-style-type: none"> <li>- โครงการยินยอมให้เจ้าหน้าที่กรมทางหลวงเข้าตรวจสอบการระบายน้ำ และยินยอมปฏิบัติตามคำสั่งหรือคำแนะนำของเจ้าหน้าที่ทุกประการ</li> <li>- โครงการมีการจัดการดูแลทางระบายน้ำในเขตทางหลวงให้พื้นที่ระบายออกมาจากโครงการฯ สามารถไหลผ่านสู่คลองสาธารณะได้ ไม่มีน้ำท่วมขัง ดังรูปที่ 2-16</li> </ul>	-
<ul style="list-style-type: none"> <li>● หากปรากฏหรือพบว่าโครงการไม่ปฏิบัติตามเงื่อนไขข้างต้น และน้ำที่ปล่อยลงตามผลกระทบต่อสิ่งแวดล้อม กรมทางหลวงสามารถเพิกถอนการอนุญาตพื้นที่ โดยทางโครงการจะเรียกร้องค่าเสียหายใด ๆ จากกรมทางหลวงไม่ได้ และต้องรับผิดชอบความเสียหายดังกล่าว</li> <li>- จัดให้มีการทำความสะอาด ขุดลอก Manhole และท่อระบายน้ำภายในโครงการทุก ๆ 6 เดือน/ครั้ง โดยเฉพาะในช่วงก่อนเข้าหน้าฝนและช่วงหน้าฝน</li> <li>- จัดให้มีพนักงานกวาดและดูแลทำความสะอาดบริเวณถนนและบริเวณทั่วไปภายในโครงการอย่างน้อย 2 ครั้ง/สัปดาห์ เพื่อลดปริมาณตะกอนที่จะถูกน้ำฝนชะเข้าสู่ระบบท่อระบายน้ำและบ่อพักน้ำ</li> </ul>	<ul style="list-style-type: none"> <li>- น้ำที่ปล่อยออกจากโครงการ เป็นน้ำที่ผ่านการบำบัด และมีคุณภาพตามเกณฑ์มาตรฐาน ไม่มีผลกระทบต่อสิ่งแวดล้อม</li> <li>- โครงการจัดให้มีการดูแลทำความสะอาด ขุดลอก Manhole และท่อระบายน้ำภายในโครงการ ให้สามารถระบายน้ำได้อย่างมีประสิทธิภาพ โดยเฉพาะในช่วงก่อนเข้าหน้าฝนและช่วงหน้าฝน (รูปที่ 2-17)</li> <li>- โครงการจัดให้มีพนักงานกวาดและดูแลทำความสะอาดบริเวณถนนและบริเวณทั่วไปภายในโครงการให้สะอาดอยู่เสมอ เพื่อลดปริมาณตะกอนที่จะถูกน้ำฝนชะเข้าสู่ระบบท่อระบายน้ำและบ่อพักน้ำ (รูปที่ 2-18)</li> </ul>	-
<b>3.5 การคมนาคม-</b>		
<ul style="list-style-type: none"> <li>- จัดให้มีที่จอดรถจำนวน 55 คัน ตามที่โครงการได้ออกแบบไว้และตามที่ระบุไว้ในใบอนุญาตดัดแปลงอาคาร เลขที่ 313/2549</li> <li>- ให้ทางโครงการดำเนินการขยายจุดเชื่อมทางเข้า-ออกโครงการ จาก 4 เมตร เป็น 6 เมตร ให้แล้วเสร็จก่อนเปิดดำเนินการอาคารส่วนขยาย (อาคาร B) และเว้นพื้นที่ดินกว้าง 11.00 เมตร ตลอดแนวที่ขีดเขตทางหลวงไว้ให้เป็นที่ยอดรถ</li> </ul>	<ul style="list-style-type: none"> <li>- โครงการจัดให้มีที่จอดรถจำนวน 55 คัน ตามที่โครงการได้ออกแบบไว้และตามที่ระบุไว้ในใบอนุญาตดัดแปลงอาคาร เลขที่ 313/2549 (รูปที่ 2-19)</li> <li>- โครงการมีการขยายจุดเชื่อมทางเข้า-ออกโครงการ จาก 4 เมตร เป็น 6 เมตร และเว้นพื้นที่ดินกว้าง 11.00 เมตร ตลอดแนวที่ขีดเขตทางหลวงไว้ (รูปที่ 2-20)</li> </ul>	-

2-9

ตารางที่ 2-1

สรุปผลการปฏิบัติตามมาตรการป้องกัน และแก้ไขผลกระทบสิ่งแวดล้อม และมาตรการติดตามตรวจสอบผลกระทบสิ่งแวดล้อม (ระยะดำเนินการ)  
ของโครงการ สินสิริ รีสอร์ท (ส่วนขยาย)

มาตรการป้องกัน และแก้ไขผลกระทบสิ่งแวดล้อม และมาตรการติดตามตรวจสอบผลกระทบสิ่งแวดล้อม	ผลการปฏิบัติตามมาตรการฯ	ปัญหา อุปสรรคที่ไม่สามารถปฏิบัติตามมาตรการและแนวทางการแก้ไข
- ปฏิบัติตามมาตรการในด้านคมนาคมและการระบายน้ำในช่วงเปิดดำเนินการอย่างเคร่งครัด	- โครงการมีการปฏิบัติตามมาตรการในด้านคมนาคมและการระบายน้ำในช่วงเปิดดำเนินการ	-
<b>4.2 สาธารณสุข</b>		
- ปฏิบัติตามมาตรการด้านการบำบัดน้ำเสียและการจัดการขยะอย่างเคร่งครัด เพื่อให้เป็นแหล่งเพาะพันธุ์ของเชื้อโรค แมลง หรือสัตว์นำโรค	- โครงการมีการปฏิบัติตามมาตรการด้านการบำบัดน้ำเสียและการจัดการขยะ เพื่อให้เป็นแหล่งเพาะพันธุ์ของเชื้อโรค แมลง หรือสัตว์นำโรค	
<b>4.3 ความปลอดภัยสาธารณะ</b>		
- จัดให้มีเวรยามรักษาความปลอดภัยตลอด 24 ชั่วโมง ออกตรวจดูแลความเรียบร้อยภายในโครงการ	- โครงการจัดให้มีเจ้าหน้าที่รักษาความปลอดภัยตลอด 24 ชั่วโมง ออกตรวจดูแลความเรียบร้อยภายในโครงการ (รูปที่ 2-21)	-
- จัดยามให้ดูแลบริเวณทางเข้า-ออกโครงการตลอด 24 ชั่วโมง	- โครงการจัดให้มีเจ้าหน้าที่รักษาความปลอดภัยดูแลบริเวณทางเข้า-ออกโครงการตลอด 24 ชั่วโมง (รูปที่ 2-21)	-
<b>4.4 การป้องกันอัคคีภัย</b>		
- จัดให้มีและติดตั้งระบบป้องกันอัคคีภัยตามที่ระบุไว้ในรายละเอียดโครงการส่วนขยาย ให้เป็นไปตามกฎกระทรวงฉบับที่ 39 (พ.ศ.2537) กฎกระทรวงฉบับที่ 47 (พ.ศ.2540) กฎกระทรวงฉบับที่ 55 (พ.ศ.2543) และข้อบัญญัติกรุงเทพมหานคร เรื่อง กรุงเทพมหานคร เรื่องควบคุมอาคาร พ.ศ.2544	- โครงการจัดให้มีและติดตั้งระบบป้องกันอัคคีภัยตามที่ระบุไว้ในรายงานฯ ซึ่งเป็นไปตามกฎกระทรวงฉบับที่ 39 (พ.ศ.2537) กฎกระทรวงฉบับที่ 47 (พ.ศ.2540) กฎกระทรวงฉบับที่ 55 (พ.ศ.2543) และข้อบัญญัติกรุงเทพมหานคร เรื่อง กรุงเทพมหานคร พ.ศ.2544 (รูปที่ 2-26)	-
- จัดให้มีป้ายบอกขึ้นที่สามารถเห็นได้ชัดเจนในแต่ละชั้นของอาคาร ตัวอักษรมีขนาด 10 เซนติเมตรขึ้นไป บริเวณหน้าลิฟท์โดยสารอาคาร B	- โครงการจัดให้มีป้ายบอกขึ้นที่สามารถเห็นได้ชัดเจนในแต่ละชั้นของอาคาร ตัวอักษรมีขนาด 10 เซนติเมตรขึ้นไป บริเวณหน้าลิฟท์โดยสารอาคาร B (รูปที่ 2-27)	-
- จัดให้มีการติดตั้งแบบแปลนแผนผัง ตำแหน่งที่ติดตั้งอุปกรณ์ต่าง ๆ เช่น ประตู หรือทางหนีไฟในตำแหน่งที่เห็นชัดเจนทุกชั้นของอาคาร B	- โครงการจัดให้มีการติดตั้งแบบแปลนแผนผัง ตำแหน่งที่ติดตั้งอุปกรณ์ต่าง ๆ เช่น ประตู หรือทางหนีไฟในตำแหน่งที่เห็นชัดเจนทุกชั้นของอาคาร (รูปที่ 2-27)	-
- ให้มีการตรวจสอบระบบป้องกันอัคคีภัยให้สามารถใช้งานได้ทุก 1 เดือน หากพบว่ามีการเสียหาย หรือใช้การไม่ได้ ให้รีบดำเนินการแก้ไขทันที และเมื่ออนุญาตให้ผู้พักอาศัยนำแก๊สเข้ามาในอาคารเพื่อประกอบอาหาร	- โครงการจัดให้มีการตรวจสอบระบบป้องกันอัคคีภัยให้สามารถใช้งานได้ทุก 1 เดือน หากพบว่ามีการเสียหาย หรือใช้การไม่ได้ มีการแก้ไขหรือเปลี่ยนทันที และโครงการเมื่ออนุญาตให้ผู้พักอาศัยนำแก๊สเข้ามาในอาคารเพื่อประกอบอาหาร	-
- ติดป้ายแนะนำการใช้อุปกรณ์แต่ละตัวไว้บริเวณที่อุปกรณ์ติดตั้งอยู่เพื่อให้ผู้อาศัยที่อยู่ใกล้จุดเกิดสาเหตุสามารถใช้งานได้ทันที	- โครงการมีการติดป้ายแนะนำวิธีปฏิบัติกรณีเกิดเหตุเพลิงไหม้ในห้องพัก และป้ายแนะนำวิธีการใช้อุปกรณ์แต่ละตัวไว้บริเวณที่อุปกรณ์ติดตั้งอยู่เพื่อให้ผู้อาศัยที่อยู่ใกล้จุดเกิดสาเหตุสามารถใช้งานได้ทันที (รูปที่ 2-28)	-

ตารางที่ 2-1  
สรุปผลการปฏิบัติตามมาตรการป้องกัน และแก้ไขผลกระทบสิ่งแวดล้อม และมาตรการติดตามตรวจสอบผลกระทบสิ่งแวดล้อม (ระยะดำเนินการ)  
ของโครงการ สินสิริ รีสอร์ท (ส่วนขยาย)

มาตรการป้องกัน และแก้ไขผลกระทบสิ่งแวดล้อม และมาตรการติดตามตรวจสอบผลกระทบสิ่งแวดล้อม	ผลการปฏิบัติตามมาตรการฯ	ปัญหา อุปสรรคที่ไม่สามารถปฏิบัติตามมาตรการและแนวทางการแก้ไข
<p>- จัดให้มีการอบรมวิธีการใช้อุปกรณ์ของระบบป้องกันอัคคีภัยและฝึกอบรมเรื่องการซ้อมอพยพผู้คน เมื่อเกิดเพลิงไหม้แก่เจ้าหน้าที่ของโครงการ ยามรักษาการณ์และผู้พักอาศัย เพื่อให้สามารถลงมือได้ทันที โดยขอความอนุเคราะห์เจ้าหน้าที่ลาดตระเวนดับเพลิงบางชั้น ทุก 6 เดือน/ครั้ง</p> <p>- ในกรณีเกิดเพลิงไหม้ให้อพยพผู้พักอาศัยในอาคารมาไว้ยังจุดรวมพลด้านหน้าอาคาร และประสานกับสถานีตำรวจดับเพลิงให้เข้ามาดับเพลิงในอาคาร</p>	<p>- โครงการมีการอบรมวิธีการใช้อุปกรณ์ของระบบป้องกันอัคคีภัยและฝึกอบรมเรื่องการซ้อมอพยพผู้คน เมื่อเกิดเพลิงไหม้แก่เจ้าหน้าที่ของโครงการ ยามรักษาการณ์และผู้พักอาศัย (รูปที่ 29)</p> <p>- กรณีเกิดเหตุเพลิงไหม้ โครงการจะอพยพผู้พักอาศัยในอาคารมาไว้ยังจุดรวมพลของโครงการ (รูปที่ 2-30) และประสานกับสถานีตำรวจดับเพลิงให้เข้ามาดับเพลิงในอาคาร ซึ่งการดำเนินงานที่ผ่านมา ยังไม่มีเหตุเพลิงไหม้</p>	-
<p><b>4.5 ที่ศึบยภาพและสุนทรียภาพ</b></p> <p>- จัดให้พื้นที่สีเขียว 1,270.59 ตารางเมตร คิดเป็นสัดส่วน 2.79 ตารางเมตร/คน โดยปลูกต้นไม้ทั้งไม้ยืนต้น ไม้พุ่ม และไม้ตามที่โครงการได้ออกแบบไว้ และดูแลรักษาต้นไม้ที่ปลูกไว้ตลอดแนวด้านหน้าและด้านข้างโครงการ ด้านที่ติดกับทางคู่ขนานฯ และถนนปัญญาอินทรา ในปัจจุบันให้คงทงนการอยู่เสมอ เพื่อเพิ่มทัศนียภาพที่ดีให้กับผู้ที่สัญจรไปมา</p>	<p>- โครงการจัดให้พื้นที่สีเขียวบริเวณต่าง ๆ ในพื้นที่โครงการ มีพื้นที่รวมไม่น้อยกว่า 1,270.59 ตารางเมตร โดยมีการปลูกต้นไม้ทั้งไม้ยืนต้น ไม้พุ่ม และไม้ตามที่โครงการได้ออกแบบไว้ และจัดให้มีเจ้าหน้าที่ดูแลรักษาต้นไม้ที่ปลูกไว้ตลอดแนวด้านหน้าและด้านข้างโครงการ ด้านที่ติดกับทางคู่ขนานฯ และถนนปัญญาอินทรา ในปัจจุบันให้คงทงนการอยู่เสมอ เพื่อเพิ่มทัศนียภาพที่ดีให้กับผู้ที่สัญจรไปมา (รูปที่ 2-31)</p>	-
<p>- ควบคุมดูแลบริเวณต่าง ๆ ภายในโครงการให้มีสภาพดี และสวยงามตามแบบภูมิสถาปัตย์ที่ออกแบบไว้อยู่เสมอ</p>	<p>- โครงการมีการควบคุมดูแลบริเวณต่าง ๆ ภายในโครงการให้มีสภาพดี และสวยงามตามแบบภูมิสถาปัตย์ที่ออกแบบไว้อยู่เสมอ</p>	-





รูปที่ 2-1 สวนหย่อมภายในพื้นที่โครงการ



รูปที่ 2-2 การติดตั้งป้ายจำกัดความเร็ว และสั่นชะลอความเร็วในพื้นที่โครงการ



รูปที่ 2-3 การติดตั้งระบบบำบัดน้ำเสียของอาคาร B





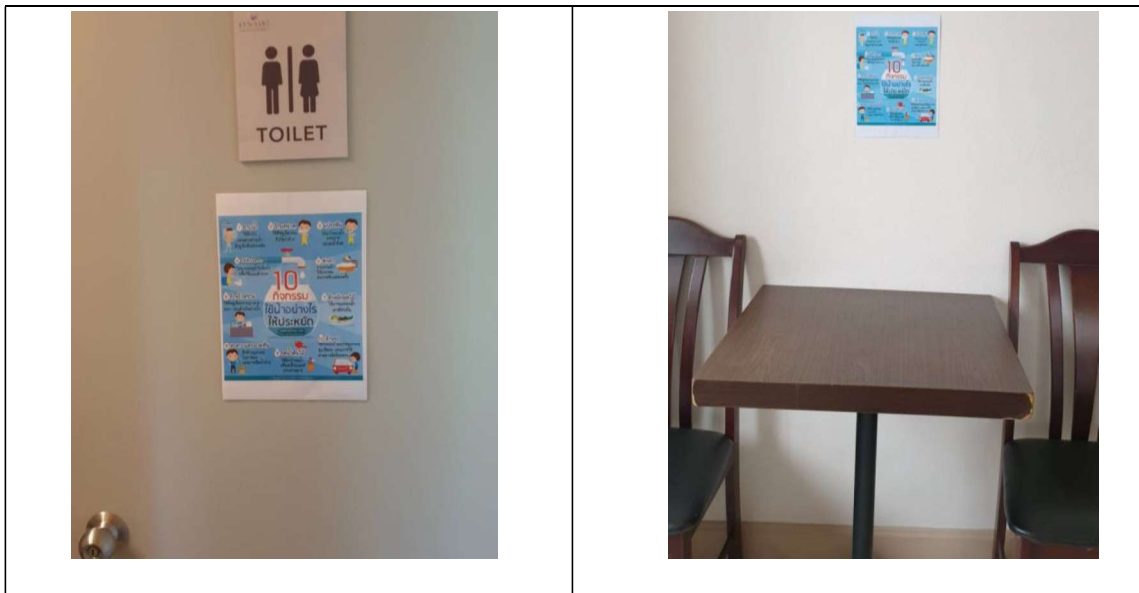
รูปที่ 2-4 การติดตั้งระบบบำบัดน้ำเสียของอาคาร A



รูปที่ 2-5 แนววางท่อรวบรวมน้ำเสียที่ผ่านการบำบัดขั้นต้นจากอาคารส่วนต้อนรับ



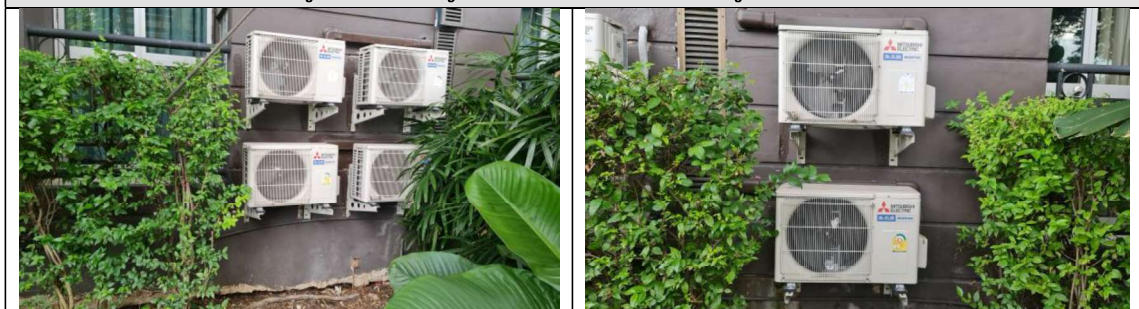
รูปที่ 2-6 การติดตั้งตู้ควบคุมระบบบำบัดน้ำเสีย



รูปที่ 2-7 การติดตั้งป้ายรณรงค์ประหยัดน้ำ



รูปที่ 2-8 การดูแลระบบจ่ายน้ำประปาให้อยู่ในสภาพดี



รูปที่ 2-9 การเลือกใช้อุปกรณ์ไฟฟ้ารุ่นประหยัดพลังงาน

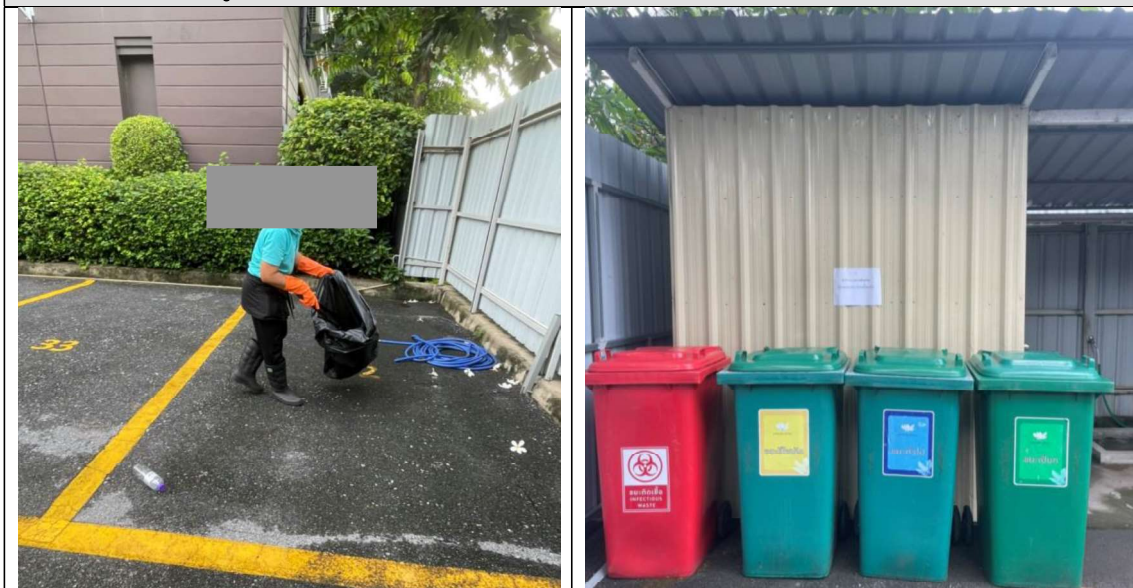




รูปที่ 2-10 การติดตั้งอุปกรณ์ไฟฟ้าตามมาตรฐาน



รูปที่ 2-11 การวางถังรองรับขยะในห้องพัก และบริเวณพื้นที่ส่วนกลาง



รูปที่ 2-12 แม่บ้านรวบรวมขยะ และจุดพักขยะรวม

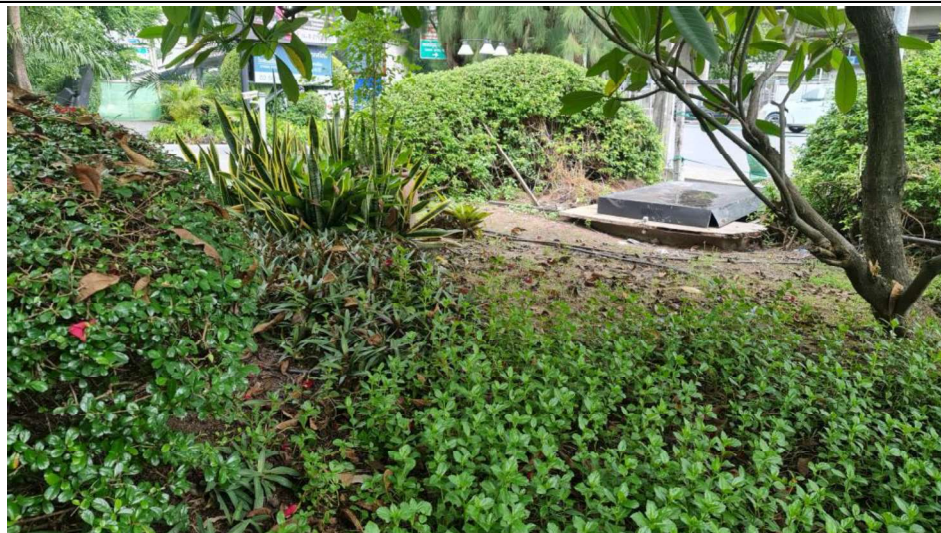




รูปที่ 2-13 แม่บ้านล้างทำความสะอาดถังขยะ



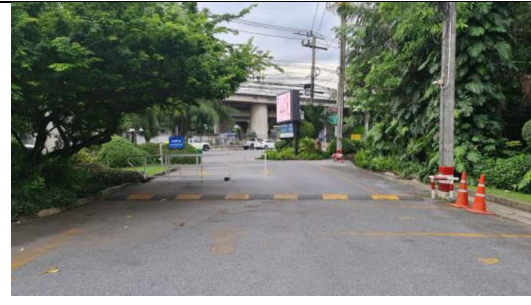
รูปที่ 2-14 การปลูกต้นไม้บริเวณจุดพักถังขยะ และอาคารพักขยะ



รูปที่ 2-15 ตำแหน่งบ่อหน่วงน้ำใต้ดินบริเวณสวนหย่อม



	
รูปที่ 2-16 การดูแลทางระบายน้ำในเขตทางหลวงบริเวณจุดระบายน้ำออกจากโครงการ	
	
รูปที่ 2-17 การดูแลระบบระบายน้ำภายในโครงการ	
	
รูปที่ 2-18 การดูแลถนนและบริเวณต่าง ๆ ในโครงการให้สะอาด	
	
รูปที่ 2-19 ที่จอดรถของโครงการ	



รูปที่ 2-20 บริเวณจุดเชื่อมทางเข้าโครงการ



รูปที่ 2-21 เจ้าหน้าที่อำนวยความสะดวกในการเข้า-ออกโครงการ



รูปที่ 2-22 การติดป้ายห้ามจอดรถบริเวณทางเข้า-ออกพื้นที่โครงการ



รูปที่ 2-23 การทำเครื่องหมายจราจรบนพื้นทาง



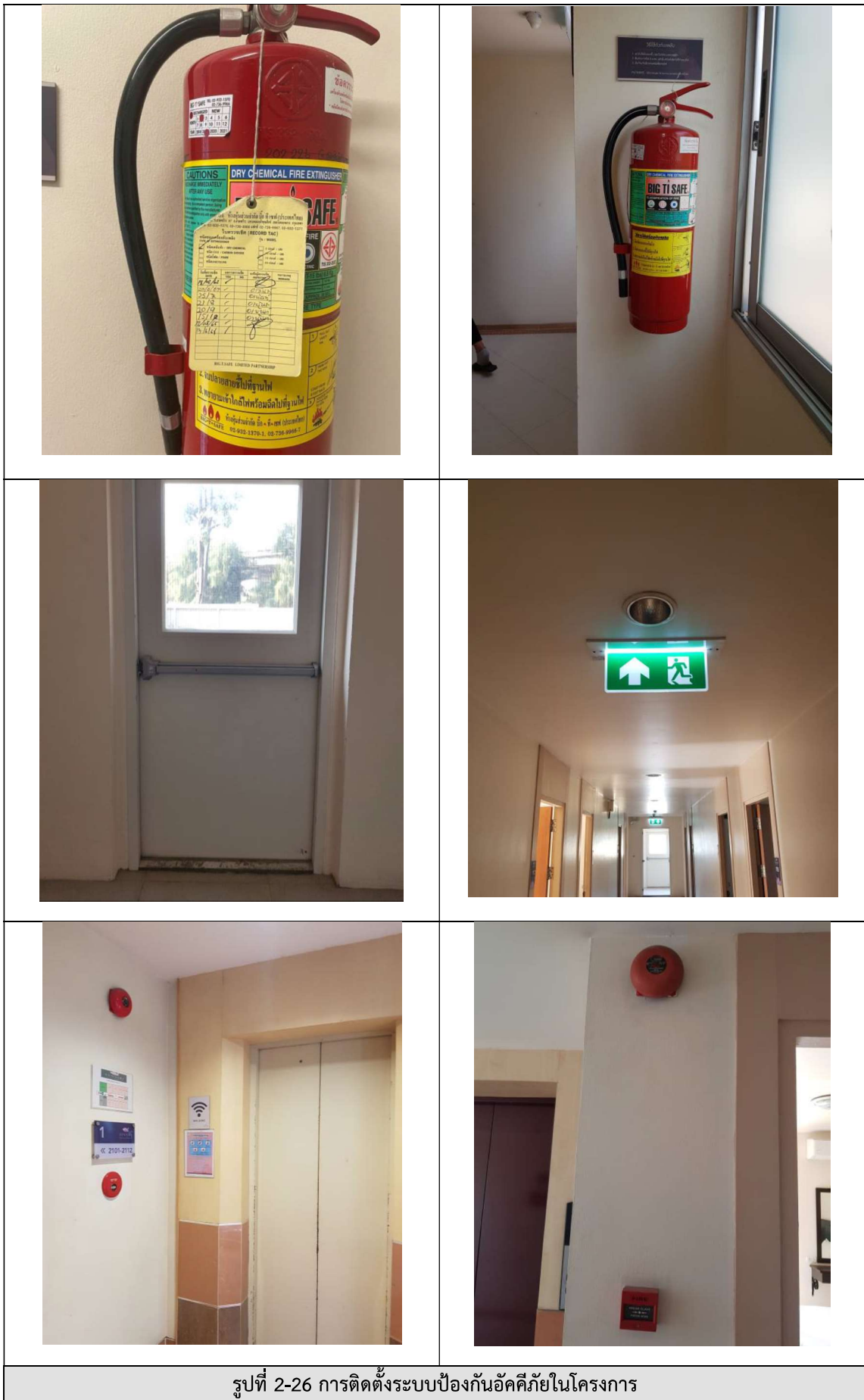


รูปที่ 2-24 การติดตั้งพัดลมระบายอากาศในห้องพักและในห้องน้ำ



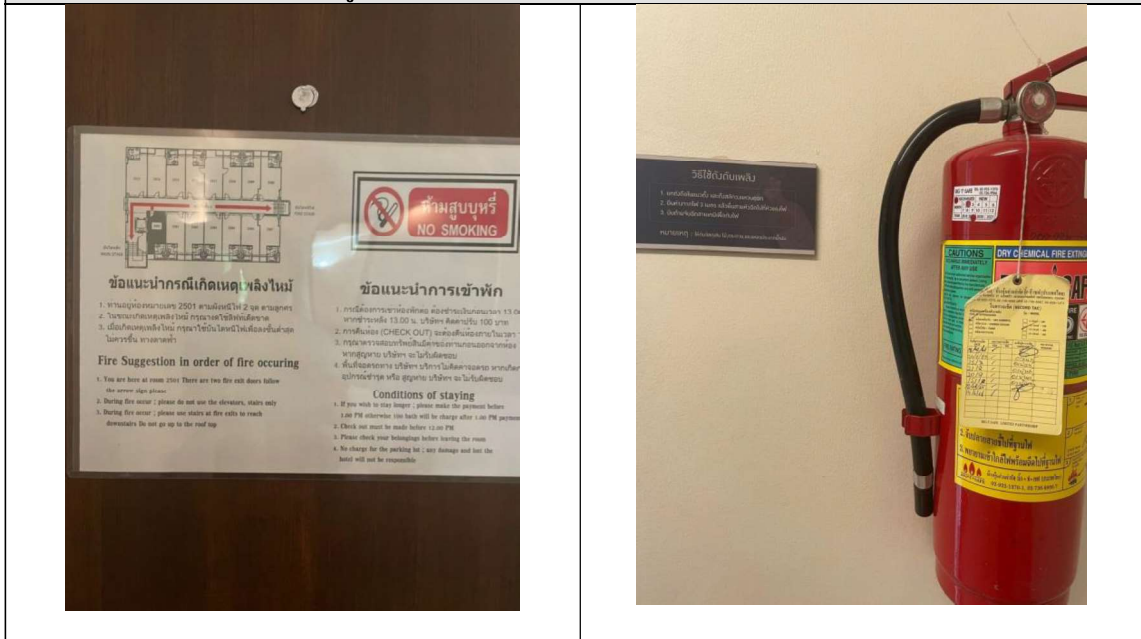
รูปที่ 2-25 พื้นที่สีเขียวรอบอาคาร A และอาคาร B







รูปที่ 2-27 ป้ายบอกชั้น แผนผังแสดงตำแหน่ง



รูปที่ 2-28 การติดป้ายแนะนำกรณีเกิดเหตุเพลิงไหม้ และวิธีใช้อุปกรณ์ดับเพลิง



รูปที่ 2-29 จดรวมผลของโครงการ





รูปที่ 2-30 การฝึกซ้อมกรณีเกิดเหตุเพลิงไหม้

